

Leçon 2:

Les énergies et l'eau: des ressources sous pression

INTRODUCTION

La planète compte aujourd'hui 8 milliards d'habitants et cela va augmenter d'ici le milieu du siècle: 9,5 milliards disent les « optimistes » et 12 milliards pour les « pessimistes » en 2050,

Cette population en augmentation explique les besoins croissants en eau et en énergie

Cela met l'environnement en sérieux danger.

**QUELLES SONT LES TENSIONS QUI PESENT SUR L'EAU
ET LES ENERGIES ET QUELS SONT LES MOYENS MIS
EN PLACE POUR Y FAIRE FACE?**

**Où en sont aujourd'hui les besoins en énergie et en
eau ?**

**Comment remédier aux tensions qui pèsent sur
celles-ci?**

I/ L'EAU ET LES ENERGIES

A/ L'eau est indispensable au quotidien :

1) Données

- L'eau est abondante mais inégalement répartie

- L'ONU estime le besoin en eau minimum à la survie à 40 litres par jour

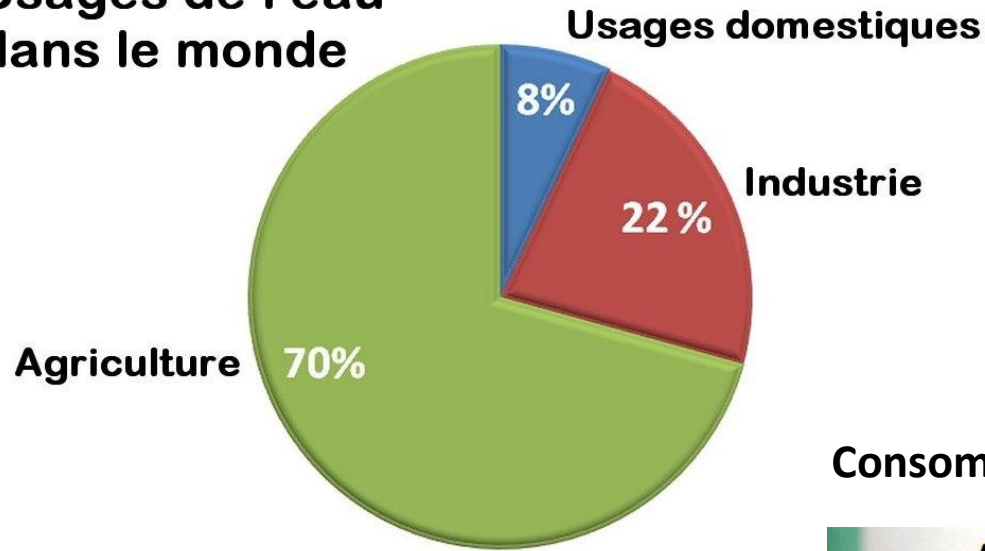
- 10 % de la population mondiale n'a pas accès à l'eau potable

- Or, toutes les 90 secondes un enfant meurt d'un défaut d'accès à l'eau potable

- Le réchauffement climatique entraîne une augmentation des sécheresses et des inondations.

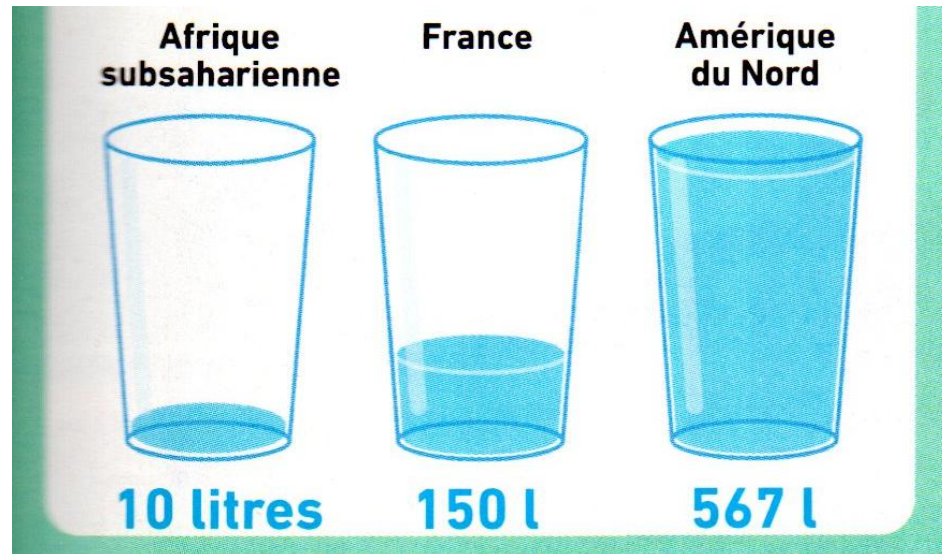
2) Utilisation de l'eau dans le monde

Usages de l'eau dans le monde

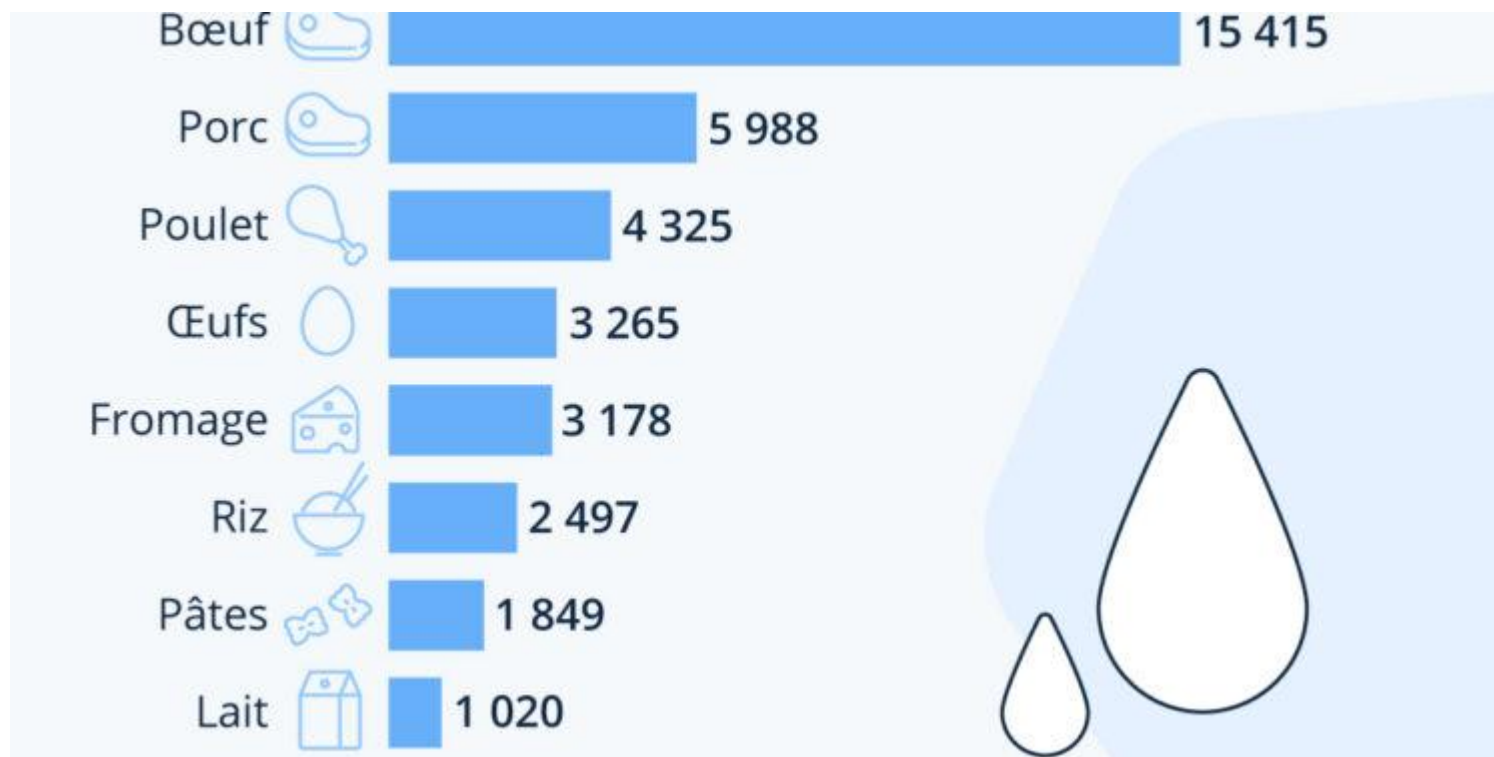


La production alimentaire est l'une des activités les plus consommatrices d'eau

Consommation quotidienne d'eau par habitant



Combien d'eau faut-il pour produire nos aliments ? (en litres)



B/Les énergies

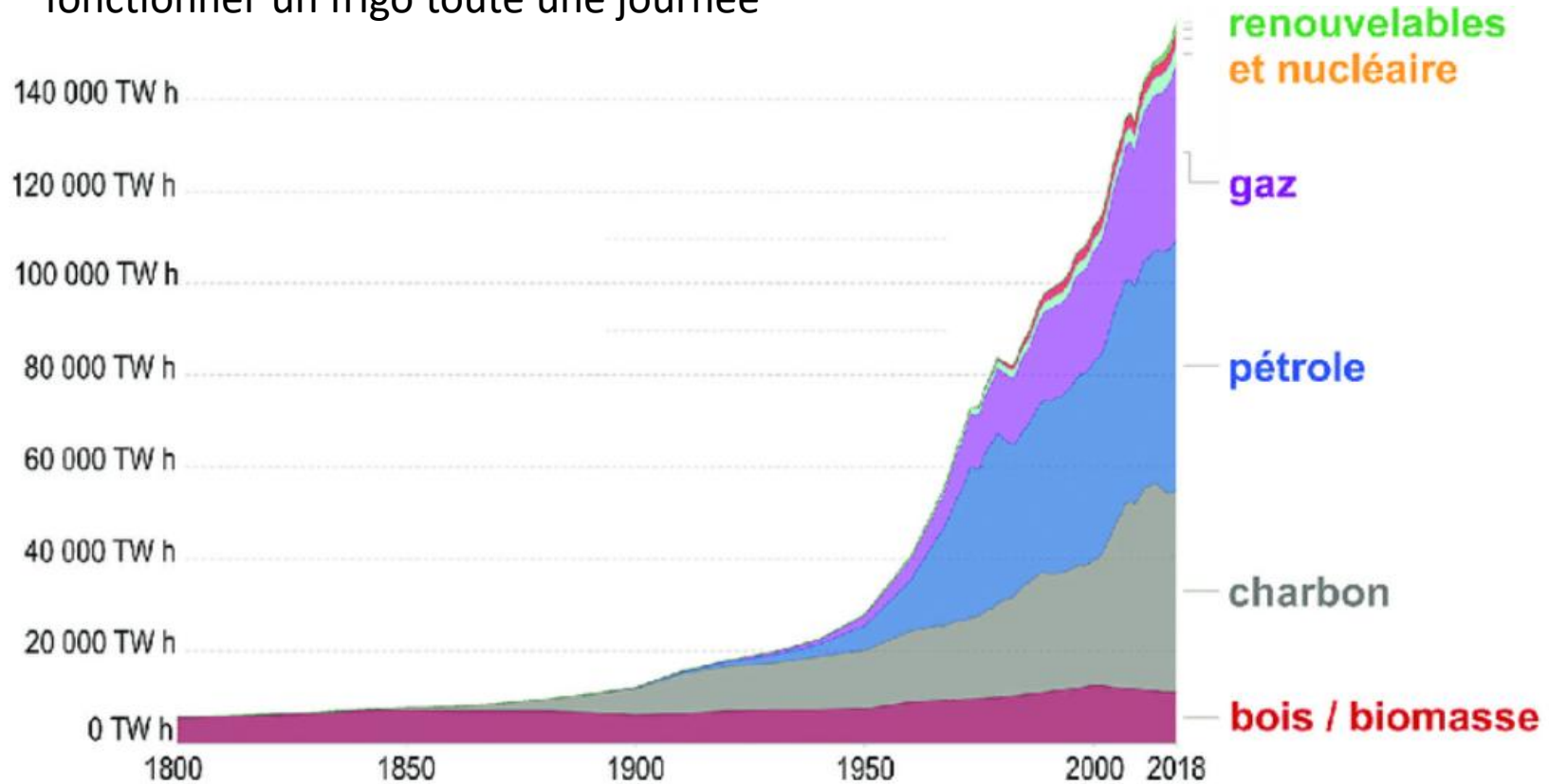
1) 2 types d'énergies:

renouvelables éolienne, solaire, hydroélectrique, hydraulique, marémotrice

non renouvelables: fossiles: hydrocarbures (gaz et pétrole) et le charbon et nucléaire

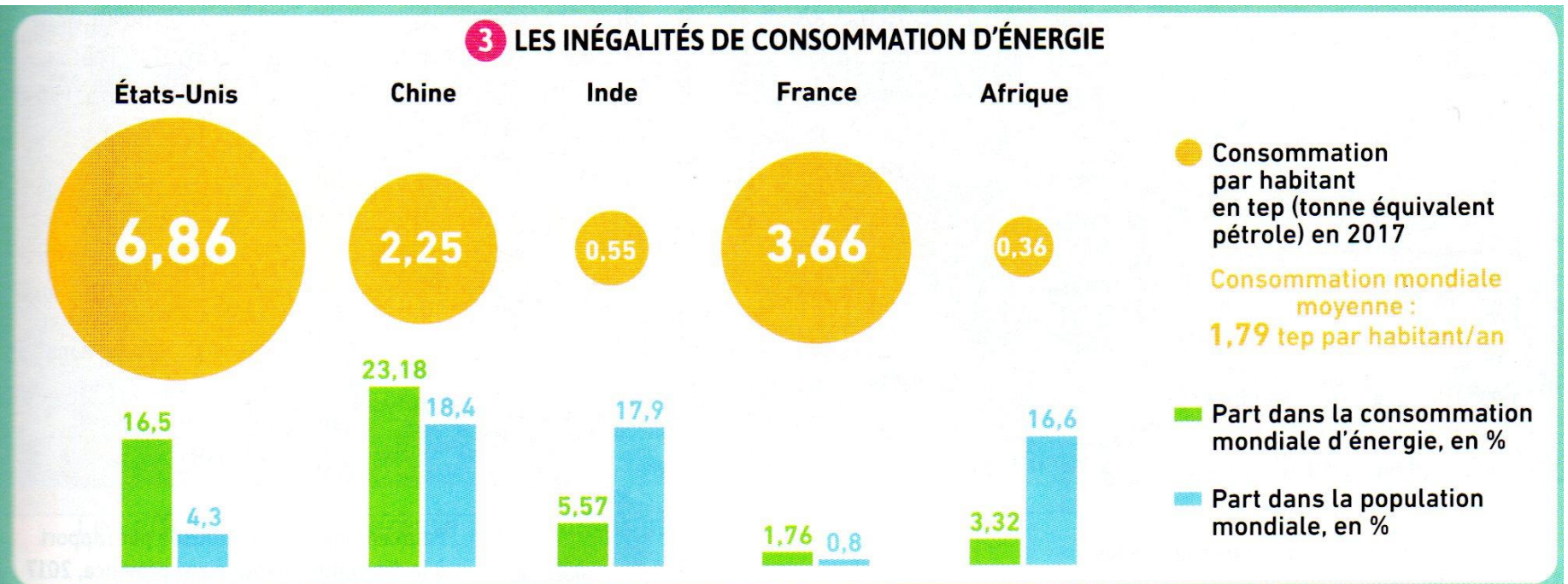
2) Evolution de la consommation

THw: terrawhattheure: 1 milliard de KWh- 1KWh fait fonctionner un frigo toute une journée



5 : Évolution globale de la consommation d'énergie primaire par source d'énergie dans le monde. Source : Our World in data, dossier sur l'énergie : <https://ourworldindata.org/energy> 22 .

3) Qui sont les consommateurs?



Qui consomme le plus et pourquoi?

Qui consomme le moins et pourquoi?

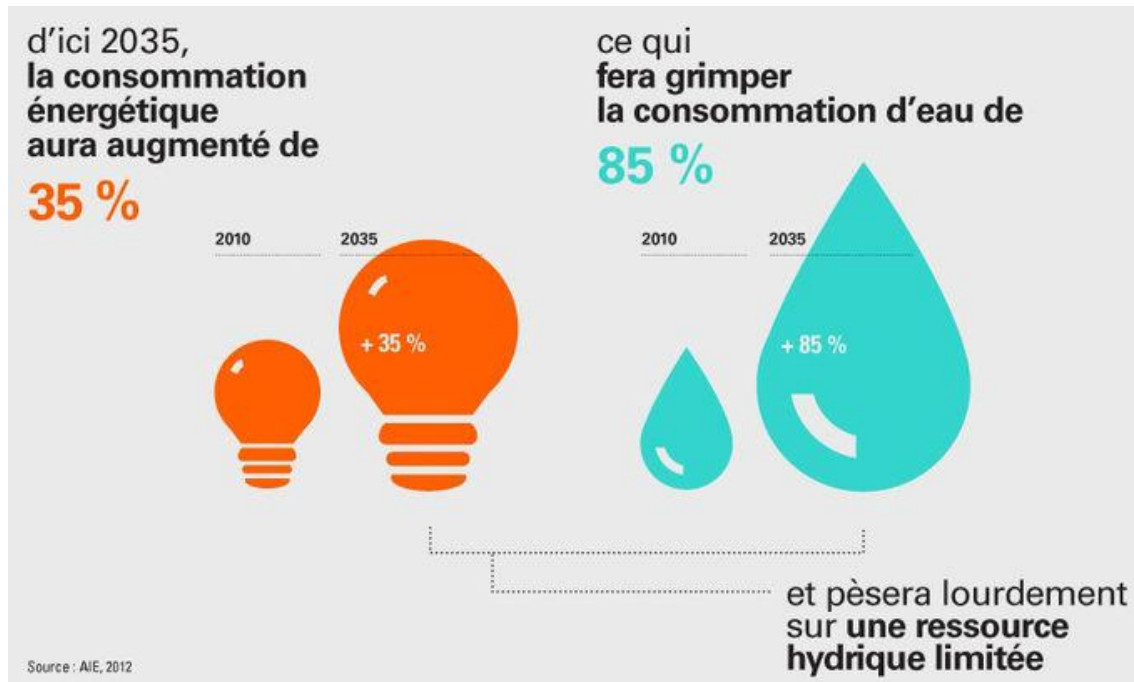
Quel paradoxe montre le rapport part dans la consommation mondiale / part dans la population mondiale?

Cette consommation en augmentation est une réelle pression pour l'avenir.

Cela crée des tensions et oblige à mettre en place une gestion plus efficace...

II/ Une pression accrue et des tensions sur les ressources.

A/ L'essor de la consommation mondiale d'eau et d'énergie



Source: Agence
Internationale de l'Énergie

Il est lié à la croissance démographique et économique, à l'élévation du niveau de vie et à l'évolution des modes de vie

B/Cette pression a des conséquences dramatiques

1) un risque de pénurie et cela pose le problème de l'accès aux ressources car les prix vont augmenter-

2) La pression sur les ressources contribue à la dégradation de l'ENVIRONNEMENT:

La pression veut dire que l'on a de plus en plus besoin de ressources comme l'eau ou les énergies

Or, cette pression, entraîne une exploitation plus intensive qui peut engendrer:

- une pollution de l'eau et des marées noires
- une pollution de l'air avec le pétrole et le charbon

3) Tous les pays ne sont pas affectés de la même façon:

-Dans les pays en développement, il faut résoudre les difficultés d'accès à ces ressources pour permettre un développement des pays

Ex: Au Nigeria, pays pétrolier, 40% de la population n'a pas accès à l'électricité alors que le Nigéria produit plus d'électricité à lui seul que tous les autres pays de l'Afrique de l'Ouest réunis.

- Dans les pays émergents et développés, les risques de pénurie existent en raison d'un niveau de consommation très élevé en eau comme en énergie avec même parfois du gaspillage.

C/Il faut une transition écologique

Définition:

il s'agit d'une adaptation pour utiliser les ressources (eau, énergies) d'une façon plus rationnelle et plus respectueuse de l'environnement

Pour faire cette transition, il faut une **GESTION DURABLE DE L'EAU ET DES ENERGIES**

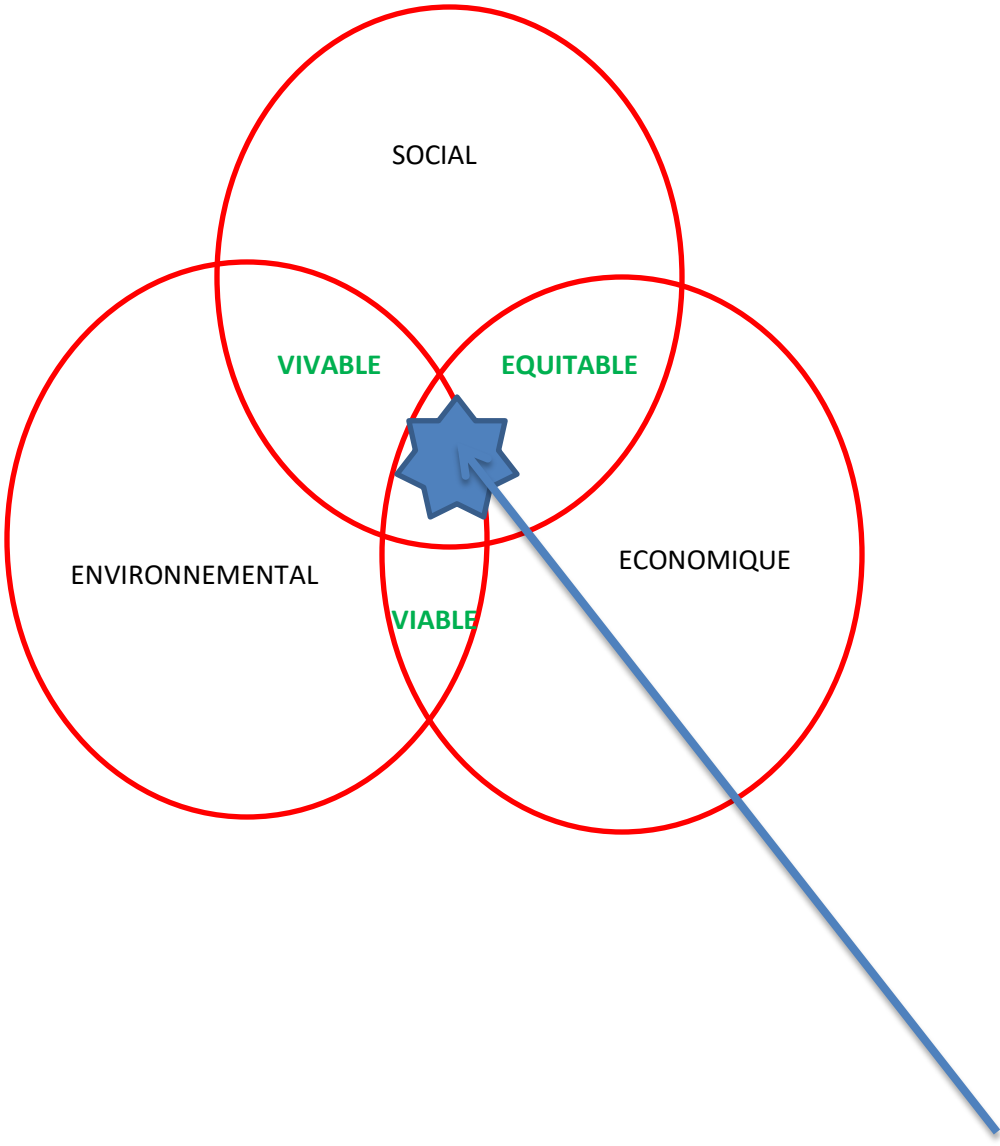
Pour cela, il faut prendre en compte:

-la dimension sociale: assurer à tous l'accès à l'eau et aux énergies

-La dimension environnementale: limiter la pollution et économiser les ressources

-La dimension économique: maîtriser les coûts, créer des emplois pour un partage équitable

UNE GESTION DURABLE DE L'EAU ET DES RESSOURCES REPOSE SUR 3 PILLIERS



DURABLE

3) Cette gestion durable va amener à des programmes précis

-Ils vont gérer les conséquences de la consommation croissante des énergies et de l'eau: :

Par exemple la pollution qui résulte de l'utilisation des énergies, fossiles parce qu'elle est responsable du réchauffement climatique ou encore limiter la déforestation qui résulte de l'utilisation du bois (biomasse) comme énergie.

-Ils vont être mis en place par:

Les états, les instances internationales comme l'ONU ou par certaines ONG comme Greenpeace ou WWF.

CONCLUSION

QUELLES SONT LES TENSIONS QUI PESENT SUR L'EAU ET LES ENERGIES? QUEL NOUVEAU TYPE DE GESTION CES TENSIONS IMPOSENT-ELLES ?

L'eau et les énergies sont devenus les enjeux majeurs de ce nouveau siècle car il existe des risques de pénurie et que leur utilisation plus intensive pose des problèmes de pollution.

Face au changement climatique et à l'inégalité d'accès des sociétés à l'eau et aux ressources , une prise de conscience mondiale émerge.

Des voix s'élèvent en faveur de programmes mondiaux afin de proposer une GESTION DURABLE DE CES RESSOURCES

CONCLUSION

Mais tous les pays n'en n'ont pas les moyens.

Les pays en voie de développement sont ceux qui auront besoin de ces ressources pour s'assurer un développement futur et satisfaire une population en augmentation.

Mais paradoxalement aujourd'hui ils sont les « petits consommateurs » qui supportent le plus les effets négatifs de la consommation croissante.

<https://www.lumni.fr/video/leau-le-nerf-des-prochaines-guerres>

Répondez aux questions suivantes

1) Qu'est-ce que le stress hydrique et combien de pays sont-ils concernés dans le monde?

-Ce sont des pays où les populations n'ont pas toujours accès à l'eau pour les activités quotidiennes

-Cela concerne 14 pays dans le monde

2) Combien de personnes dans le monde n'ont pas accès à l'eau potable chez elles:

- 2.1 milliards

3) Pourquoi cette situation?

- Développement démographique, développement économique et urbanisation

4) Quelle activité consomme le plus d'eau?

- l'agriculture 60%

- Consommation presque doublée depuis 1950

-5) En quoi le réchauffement climatique aggrave t-il la pression sur l'eau?

- Il crée des sécheresses

- Il fait monter l'eau de la mer et des terres se salinisent

-6) Quelles villes ont connu des crises liées à l'eau?

-Cape town en Afrique du Sud, Sao Paulo au Brésil et Chennai en Inde

7) Quelle conséquence cela peut-il avoir sur notre capacité à nous nourrir?

-Les sécheresses font chuter les productions agricoles et donc les prix augmenter comme pour le blé par exemple. Le prix du pain a doublé

-Cela a été à l'origine du « Printemps arabe » en 2011.

8) Parce qu'elles manquent d'eau, combien de personnes pourraient être forcées de migrer en 2030 selon l'ONU?

-700 millions

-EXERCICE: écrivez un paragraphe répondant à la question suivante

« Pourquoi l'eau est-elle devenue une ressource l'origine de tensions et conflits aujourd'hui? »

-1-2 lignes d'accroche (aller à la ligne)

-Je pose la problématique (je saute une ligne)

Partie 1: Les besoins en eau sont croissants et parfois insatisfaits (aller à la ligne)

Partie 2: cela engendre des crises et des tensions (aller à la ligne)

(Je saute une ligne)

Une phrase de conclusion qui répond au sujet

Une ouverture si je peux